



# **ОБЩЕСТВО С ОГРАНИЧЕННОЙ ОТВЕТСТВЕННОСТЬЮ "МНПП СВЭН"**

## **Проект планировки**

**Проект планировки территории и проект межевания части территории комплексной жилой застройки, расположенной по адресу: Московская область, г.о. Люберцы, пос. Мирный, в части территории под размещение ВЗУ**

### **ТОМ I**

## **«Основная (утверждаемая) часть проекта планировки»**

ООО  
"МНПП  
СВЭН"

Подписано  
цифровой подписью:  
ООО "МНПП СВЭН"  
Дата: 2021.03.03  
14:03:43 +03'00'

## **1131-ПП**

**Заказчик: Общество с ограниченной  
ответственностью «СЗ «Самолет-Томилино»**

**МОСКВА, 2021г.**



**АССОЦИАЦИЯ  
ПРОЕКТИРОВЩИКОВ  
МОСКОВСКОЙ ОБЛАСТИ**

## СОСТАВ ПРОЕКТА

### ТОМ I

#### «Основная (утверждаемая) часть проекта планировки»

1. Пояснительная записка
2. Графические материалы:
  - 1.1 Чертеж планировки территории (объекты инженерной инфраструктуры), М 1: 2 000;
  - 1.2 Чертеж планировки территории (схема границ элементов планировочной структуры), М 1: 2 000;
  - 1.3 Чертеж планировки территории (схема границ зон планируемого размещения объектов капитального строительства), М 1: 2 000.

### ТОМ II

#### «Материалы по обоснованию проекта планировки»

1. Пояснительная записка
2. Графические материалы:
  - 2.1 Схема размещения элемента планировочной структуры (территории подготовки проекта планировки) на территории Московской области, б/м;
  - 2.2 Схема использования территории в период подготовки проекта планировки территории, М 1: 2 000;
  - 2.3 Схема архитектурно-планировочной организации и благоустройства территории, М 1:2 000;
  - 2.4 Схема организации улично-дорожной сети и движения транспорта, пешеходов, М 1: 2 000;
  - 2.5 Схема размещения сетей и сооружений инженерно-технического обеспечения, М 1: 2 000;
  - 2.6 Схема вертикальной планировки и инженерной подготовки территории, М 1: 2 000;
  - 2.7 Схема границ зон с особыми условиям использования территории, М 1:2 000;
  - 2.8 Разбивочный чертеж красных линий, М 1: 2 000;
  - 2.9 Схема границ территорий, подверженных риску возникновения чрезвычайных ситуаций природного и техногенного характера и воздействия их последствий, М 1:2 000.
  - 2.10 Схема очередности планируемого развития территории, М 1:2 000.

### **ТОМ III**

#### **«Проект межевания территории»**

1. Пояснительная записка
2. Графические материалы:
  - 3.1 Чертеж межевания территории, М 1: 2 000.

### **ТОМ IV**

#### **«Материалы по обоснованию проекта межевания»**

1. Пояснительная записка
2. Графические материалы:
  - 4.1 Чертеж по обоснованию проекта межевания территории, М 1:2000
  - 4.2 Чертеж по обоснованию проекта межевания территории, М 1:2000

## СОДЕРЖАНИЕ ТОМА I

1. ОБЩАЯ ЧАСТЬ .....	8
2. ПОЛОЖЕНИЯ О ПЛАНИРУЕМОМ РАЗМЕЩЕНИИ ОБЪЕКТОВ КАПИТАЛЬНОГО СТРОИТЕЛЬСТВА, ВКЛЮЧАЯ ХАРАКТЕРИСТИКИ И ПАРАМЕТРЫ РАЗВИТИЯ ТЕРРИТОРИИ ЭЛЕМЕНТА ПЛАНИРОВОЧНОЙ СТРУКТУРЫ.....	10
2.1. Градостроительная характеристика территории .....	10
2.2. Наименование и описание элементов планировочной структуры территории.....	11
2.3. Параметры и характеристики планируемого развития элементов планировочной структуры .....	13
2.4. Описание и характеристика территорий общего пользования .....	14
2.5. Параметры зон планируемого размещения объектов федерального значения, объектов регионального значения и объектов местного значения. ....	14
2.6. Характеристики и параметры развития систем транспортного обслуживания и инженерно-технического обеспечения.....	14
2.7. Параметры зон планируемого размещения объектов капитального строительства..	22
2.8. Ведомость координат переломных точек планируемых границ зон элементов планировочной структуры .....	23
2.9. Ведомость координат переломных точек границ зон планируемого размещения объектов капитального строительства .....	24
3. ПОЛОЖЕНИЯ ОБ ОЧЕРЕДНОСТИ ПЛАНИРУЕМОГО РАЗВИТИЯ ТЕРРИТОРИИ..	28
4. КРАСНЫЕ ЛИНИИ.....	29
5. ТЕХНИКО-ЭКОНОМИЧЕСКИЕ ПОКАЗАТЕЛИ РАЗВИТИЯ ТРАНСПОРТНОГО ОБСЛУЖИВАНИЯ И ИНЖЕНЕРНО-ТЕХНИЧЕСКОГО ОБЕСПЕЧЕНИЯ ТЕРРИТОРИИ	36

## 1. ОБЩАЯ ЧАСТЬ

Проект планировки территории и проект межевания части территории комплексной жилой застройки, расположенной по адресу: Московская область, г.о. Люберцы, пос. Мирный, в части территории под размещение ВЗУ, разработан на основании Решения ООО «СЗ «Самолет-Томилино» (Том 2, Приложения), и в соответствии с Задаaniem, утвержденным и согласованным, ООО «СЗ «Самолет-Томилино» и ООО «МНПП СВЭН» (Том 2, Приложения).

Документация по планировке территории разработана в соответствии с требованиями действующих законодательных, нормативных правовых актов, технических регламентов и нормативно-технических документов федеральных органов исполнительной власти, органов исполнительной власти Московской области и органов местного самоуправления городского округа Люберцы Московской области в области градостроительной деятельности.

Проект планировки территории состоит из основной части, которая подлежит утверждению (том 1), и материалов по ее обоснованию (том 2). В соответствии с заданием на разработку документации по планировке территории, в его составе предусмотрена разработка проекта межевания территории. Проект межевания территории состоит из основной части, которая подлежит утверждению (том 3), и материалов по ее обоснованию (том 4).

Основная часть проекта планировки территории (том 1) включает в себя чертеж (чертежи) планировки территории и положения о планируемом размещении объектов капитального строительства.

Разработанный проект планировки территории подлежит согласованию и утверждению в порядке и в соответствии с установленными требованиями действующего законодательства Российской Федерации и Московской области, а также нормативно-правовыми актами городского округа Люберцы.

Подготовка документации по планировке территории осуществляется в целях обеспечения устойчивого развития территорий, в том числе выделения элементов планировочной структуры, установления границ земельных участков, установления границ зон планируемого размещения объектов капитального строительства.

Подготовка проектов планировки территории осуществляется для выделения элементов планировочной структуры, установления границ территорий общего пользования, границ зон планируемого размещения объектов капитального строительства, определения характеристик и очередности планируемого развития территории.

Согласно постановлению Правительства РФ от 31.03.2017 №402, должны быть предоставлены сведения, заверенные лицом, по инициативе которого принято решение о подготовке проекта планировки и проекта межевания территории, о достаточности материалов инженерных изысканий и о

возможности использования ранее выполненных инженерных изысканий, с учетом срока их давности для выполнения работ по проекту планировки и проекту межевания территории (Том 2. Приложения).

Графические материалы Документации по планировке территории подготовлены, на основе материалов инженерных изысканий, выполненных компанией «ООО «Азимут», в местной системе координат Московской области МСК-50 т.к. ведение Единого государственного реестра недвижимости (далее – ЕГРН), в т.ч. для земельных участков, на территории Московской области осуществляется в данной системе координат.

Расположение зданий, строений и сооружений, в т.ч. сетей инженерно-технического обеспечения, их ориентация относительно сторон света и габариты отображены ориентировочно и подлежат уточнению на последующих стадиях проектирования, а детализируются и привязываются на местности, на стадии архитектурно-строительного проектирования. Точное их расположение возможно только после проработки архитектурно - строительных решений планируемых объектов капитального строительства, решений по инженерному оборудованию и технологическим решениям, что является предметом разработки архитектурно-строительного проектирования.

## **2. ПОЛОЖЕНИЯ О ПЛАНИРУЕМОМ РАЗМЕЩЕНИИ ОБЪЕКТОВ КАПИТАЛЬНОГО СТРОИТЕЛЬСТВА, ВКЛЮЧАЯ ХАРАКТЕРИСТИКИ И ПАРАМЕТРЫ РАЗВИТИЯ ТЕРРИТОРИИ ЭЛЕМЕНТА ПЛАНИРОВОЧНОЙ СТРУКТУРЫ**

### **2.1. Градостроительная характеристика территории**

Планируемая территория, расположена в поселке Мирный городского округа Люберцы Московской области Балашихинско-Люберецкой устойчивой системы расселения, которая по типологии, принятой в схеме территориального планирования Московской области и Региональных нормативах градостроительного проектирования Московской области, является рекреационно-городской.

В границы разработки документации по планировке территории входит часть территориальной зоны КУРТ-36, которая установлена «Правилами землепользования и застройки территории (части территории) городского округа Люберцы Московской области», утвержденными Решением Совета депутатов городского округа Люберцы Московской области от 20.12.2017 №164/18 (в ред. от 02.10.2019 №317/39).

Территория подготовки проекта планировки (планируемая территория) общей площадью около 2,87 га расположена в п.Мирный. В границы планируемой территории входят земельные участки общей площадью 28 688 кв.м, с кадастровыми номерами:

**50:22:0040602:65,**

**50:22:0040602:3133,**

**категория земель: земли населённых пунктов,**

**вид разрешенного использования: для жилищного строительства.**

Границами разработки документации по планировке территории являются:

– существующие и планируемые красные линии улиц и территорий общего пользования, граница п.Мирный.

В период подготовки проекта планировки в границах рассматриваемой территории отсутствуют объекты капитального строительства.

Существующие транспортные связи проектируемой территории осуществляются по автомобильной дороге федерального значения М-5 «Урал» (Новорязанское шоссе), автомобильной дороге регионального значения «Москва – Жуковский» и автомобильной дороге местного значения «М-5 «Урал» - Жилино», а так же по автомобильной дороге регионального значения «Лыткарино – Томилино – Красково – Железнодорожный».

### ***Планировочные ограничения территории***

Планировочными ограничениями на рассматриваемой территории являются:

- существующие и планируемые красные линии;
- минимально допустимые расстояния до зданий и сооружений и охранные зоны инженерных сетей и сооружений;
- зона шумового дискомфорта от автотранспорта;
- приаэродромная территория аэродромов Домодедово, Черное, Чкаловский и Раменское.
- санитарно-защитные зоны и санитарные разрывы;
- 1-й пояс зоны санитарной охраны, установленный в границах ограждения ВЗУ, 2-й и 3-й пояса зоны санитарной охраны будут установлены на следующей стадии проектирования.

### **2.2. Наименование и описание элементов планировочной структуры территории**

В соответствии с Приказом Министерства строительства и жилищно-коммунального хозяйства Российской Федерации от 25 апреля 2017г. № 738/пр проектом планировки территории выделяются следующие элементы планировочной структуры:

- квартал;
- территория общего пользования, за исключением элементов планировочной структуры улично-дорожная сеть;
- территория занятая линейным объектом и (или) предназначенная для размещения линейного объекта, за исключением элементов планировочной структуры улично-дорожная сеть;
- улично-дорожная сеть.

В границах подготовки проекта планировки территории выявлены следующие элементы планировочной структуры, сформированные с учетом существующего землепользования и правообладания:

№ элемента на чертеже планировки	Наименование	Числовое значение	Единица измерения
1	Планируемый элемент планировочной структуры – квартал	2,3	га
2	Планируемый элемент планировочной структуры – территория общего пользования, за исключением элементов планировочной структуры улично-дорожная сеть	0,2	га



<b>3</b>	Существующий элемент планировочной структуры – улично-дорожная сеть	—	га
<b>4</b>	Существующий элемент планировочной структуры – территория занятая линейным объектом и (или) предназначенная для размещения линейного объекта, за исключением элементов планировочной структуры улично-дорожная сеть	—	га

В границы планируемой территории входят:

- **планируемый элемент планировочной структуры – квартал (1) –** общей площадью – **23 078 кв.м**, ограничен существующими и планируемыми красными линиями, границей пос. Мирный и естественными рубежами в виде забора планируемого ВЗУ;

- **планируемый элемент планировочной структуры – территория общего пользования, за исключением элементов планировочной структуры улично-дорожная сеть (2),** общей площадью – **2 048 кв.м**, образуется планируемыми красными линиями и границей существующего элемента планировочной структуры – улично-дорожная сеть.

- **существующий элемент планировочной структуры – улично-дорожная сеть (3),** образуется красными линиями, утвержденными Постановлением Правительства Московской области от 30.12.2020 № 1067/44 "Об утверждении документации по планировке территории для создания и эксплуатации сети автомобильных дорог общего пользования регионального значения Московской области «Солнцево – Бутово – Видное – Каширское шоссе – Молоково – Лыткарино – Томилино – Красково – Железнодорожный» на платной основе. Элемент 2.".

- **существующий элемент планировочной структуры – территория занятая линейным объектом и (или) предназначенная для размещения линейного объекта, за исключением элементов планировочной структуры улично-дорожная сеть (4),** образуется границей охранной зоны ЛЭП.

В рамках настоящей Документации утверждению подлежат только планируемые элементы планировочной структуры (ЭПС), расположенные в границах земельных участков с кадастровыми номерами 50:22:0040602:65, 50:22:0040602:3133. Существующие ЭПС, расположенные вне границ вышеуказанных земельных участков, в рамках настоящей Документации отображены в информационных целях и не подлежат утверждению.

### 2.3. Параметры и характеристики планируемого развития элементов планировочной структуры

Наименование	Площадь, га	Количество этажей, в т.ч. подземных, этаж	Этажность, этаж	Средняя этажность, этаж	Предельный коэфф. застройки, %	Плотность застройки, кв.м/га	Плотность населения
планируемый элемент планировочной структуры – квартал	2,3	2 в т.ч. 1 подземный	1	-	75*	-	-
планируемый элемент планировочной структуры – территория общего пользования, за исключением элементов планировочной структуры улично- дорожная сеть	0,2	0	0	0	-	-	-
существующий элемент планировочной структуры – улично- дорожная сеть	—	0	0	0	-	-	-
существующий элемент планировочной структуры – территория занятая линейным объектом и (или) предназначенная для размещения линейного объекта, за исключением элементов планировочной структуры улично- дорожная сеть	—	0	0	0	-	-	-

\* - в соответствии с Правилами землепользования и застройки территории (части территории) городского округа Люберцы Московской области, утвержденными Решением Совета депутатов городского округа Люберцы Московской области от 20.12.2017 №164/18 (в ред. от 02.10.2019 №317/39).

## **2.4. Описание и характеристика территорий общего пользования**

В соответствии со ст. 1 Градостроительного кодекса РФ территории общего пользования - территории, которыми беспрепятственно пользуется неограниченный круг лиц (в том числе площади, улицы, проезды, набережные, береговые полосы водных объектов общего пользования, скверы, бульвары).

В границах планируемой территории к территориям общего пользования отнесен элемент планировочной структуры:

- территория общего пользования, за исключением элементов планировочной структуры улично-дорожная сеть.

Общая площадь территории общего пользования в границах ППТ составляет **2 048 кв.м.**

## **2.5. Параметры зон планируемого размещения объектов федерального значения, объектов регионального значения и объектов местного значения.**

Планируемая территория находится вне зон планируемого размещения объектов федерального и местного значения.

Частично планируемая территория находится в зоне размещения автомобильной дороги общего пользования регионального значения Московской области «Солнцево – Бутово – Видное – Каширское шоссе – Молоково – Лыткарино – Томилино – Красково – Железнодорожный», утвержденной Постановлением Правительства Московской области от 30.12.2020 № 1067/44 "Об утверждении документации по планировке территории для создания и эксплуатации сети автомобильных дорог общего пользования регионального значения Московской области «Солнцево – Бутово – Видное – Каширское шоссе – Молоково – Лыткарино – Томилино – Красково – Железнодорожный» на платной основе. Элемент 2."

## **2.6. Характеристики и параметры развития систем транспортного обслуживания и инженерно-технического обеспечения**

Основные параметры размещаемых объектов, в частности ВЗУ предусмотрены с сохранением общих параметров, предусмотренных в утвержденном Распоряжении Министерства строительного комплекса Московской области от 10.02.2017 № П14/309 «Проекте планировки территории и проекте межевания территории по адресу: Московская область, Люберецкий муниципальный район, городское поселение Томилино, рабочий поселок Томилино, пос. Север». в т.ч. требуемых мощностей инженерных сооружений.

Характеристики вновь планируемых к размещению объектов капитального строительства на проектируемой территории:

### **1. ВЗУ**

В таблице представлены планируемые параметры объектов капитального строительства.

Общая (ориентировочная) площадь планируемых объектов составит около **1 690** квадратных метров.

Размещаемые объекты капитального строительства на планируемой территории позволят создать около **5** рабочих мест.

Помимо размещаемых объектов капитального строительства на территории предусматривается:

- устройство площадок для отдыха населения;
- установка технических средств наружного видеонаблюдения в местах, открытых для общего пользования.

### Планируемые объекты капитального строительства

Квартал	Наименование объектов обслуживания	Ёмкость объекта, м <sup>3</sup> /сут	Общая площадь зданий, встроено-пристроенных помещений, кв.м*	Ориентировочная численность работающих, чел.
1	Водозаборный узел	5 335,43	1 690	5
ВСЕГО:			1 690	5

### Транспортное обслуживание

Территории под размещение водозаборного узла (ВЗУ) расположена по адресу: Московская область, городской округ Люберцы, пос. Мирный, в юго-восточной части территориальной зоны КУРТ-36, в 50 метрах южнее ранее запланированного кольцевого пересечения планируемой магистральной улицы районного значения и планируемого основного проезда.

Транспортное обслуживание, рассматриваемой территории, планируется осуществлять автомобильным транспортом.

### Улично-дорожная сеть

Для организации транспортного обслуживания планируемой территории, предлагается строительство проезда протяженностью 47 метров с шириной проезжей части 5 метров, а также организация примыкания к улично-дорожной сети, запланированной в ДППТ, утвержденной Распоряжением Министерства строительного комплекса Московской области от 10.02.2017 №П14/309 «Об утверждении проекта планировки территории и проекта межевания территории по адресу: Московская область, Люберецкий муниципальный район, городское

поселение Томилино, рабочий поселок Томилино, пос. Север». Вдоль проезда предусмотрен тротуар шириной 1,5 м.

В соответствии с Постановлением Правительства Московской области от 30.12.2020 № 1067/44 "Об утверждении документации по планировке территории для создания и эксплуатации сети автомобильных дорог общего пользования регионального значения Московской области «Солнцево – Бутово – Видное – Каширское шоссе – Молоково – Лыткарино – Томилино – Красково – Железнодорожный» на платной основе. Элемент 2." южная часть планируемой территории частично попадает в зону размещения автомобильной дороги общего пользования регионального значения «Солнцево – Бутово – Видное – Каширское шоссе – Молоково – Лыткарино – Томилино – Красково – Железнодорожный» (СБВЛТКЖ). Настоящей ДППТ примыкание к планируемой автомобильной дороге общего пользования регионального значения «Солнцево – Бутово – Видное – Каширское шоссе – Молоково – Лыткарино – Томилино – Красково – Железнодорожный» непредусмотрено.

#### ***Маршруты регулярных пассажирских перевозок***

В «Проекте планировки территории и проекте межевания территории по адресу: Московская область, Люберецкий муниципальный район, городское поселение Томилино, рабочий поселок Томилино, пос. Север», утвержденном Распоряжением Министерства строительного комплекса Московской области от 10.02.2017 № П14/309 предусмотрено прохождение маршрутов регулярного пассажирского сообщения по магистральным улицам районного значения с организацией движения транспортных средств в общем потоке. Дальность пешеходных подходов до ближайших остановочных пунктов маршрутов регулярного пассажирского сообщения от территории ВЗУ – 255 метров.

#### ***Обслуживание автотранспорта***

Необходимое количество открытых стоянок для временного хранения, согласно СП 42.13330.2016, предусматривается из расчета не менее чем 6-8 машино-мест на 100 человек, работающих в двух смежных сменах (производственные здания, коммунально-складские объекты, размещаемые в составе многофункциональных зон). Для пяти работающих требуется одно машино-место, которое предусмотрено вне границ территории ВЗУ.

#### ***Инженерно-техническое обеспечение***

##### ***Водоснабжение***

Водоснабжение территории разработано с учётом «Проекта планировки территории и проекта межевания территории по адресу: Московская область, Люберецкий муниципальный район, городское поселение Томилино, рабочий поселок Томилино, пос. Север», утвержденного Распоряжением Министерства строительного комплекса Московской области от 10.02.2017 № П14/309.

В соответствии с предварительными техническими условиями № 13 от 11.12. 2020г. ООО «СЗ «Самолет- Томилино» на рассматриваемой территории

планируется строительство водозаборного узла производительностью 5 335,43 м<sup>3</sup>/сут в составе:

- артезианские скважины;
- резервуары чистой воды;
- насосная станция 2-ого подъема;
- станция очистки воды, согласно СанПиН 2.1.4.1074-01 «Питьевая вода, гигиенические требования к качеству воды централизованных систем питьевого водоснабжения. Контроль качества»;
- бытовые помещения для обслуживающего и рабочего персонала в зависимости от их численности и групп производственных процессов.

Производительность планируемого ВЗУ соответствует балансу водопотребления ООО СЗ «Самолет-Томилино» (Приложение 12, Том 2).

Планируемый водозаборный узел является источником водоснабжения размещаемых объектов, предусмотренных в утвержденном Распоряжением Министерства строительного комплекса Московской области от 10.02.2017 № П14/309 «Проекте планировки территории и проекте межевания территории по адресу: Московская область, Люберецкий муниципальный район, городское поселение Томилино, рабочий поселок Томилино, пос. Север».

### ***Водоотведение***

Водоотведение от планируемых объектов на части территории разработано с учётом «Проекта планировки территории и проекта межевания территории по адресу: Московская область, Люберецкий муниципальный район, городское поселение Томилино, рабочий поселок Томилино, пос. Север», утвержденного Распоряжением министерства строительного комплекса Московской области от 10.02.2017 № П14/309.

Согласно существующему рельефу местности, отвод хозяйственно-бытовых стоков предусматривается путем прокладки самотечных коллекторов до ранее запроектированной сети хозяйственно-бытовой канализации, и далее на построенную канализационную насосную станцию (КНС) (в рамках реализации жилого комплекса по адресу: Московская область, Люберецкий муниципальный район, городское поселение Томилино, рабочий поселок Томилино, пос. Север).

### ***Электроснабжение***

Электроснабжение планируемой части территории разработано с учётом «Проекта планировки территории и проекта межевания территории по адресу: Московская область, Люберецкий муниципальный район, городское поселение Томилино, рабочий поселок Томилино, пос. Север», утвержденного



Распоряжением министерства строительного комплекса Московской области от 10.02.2017 № П14/309.

Электроснабжение ВЗУ планируется осуществить от ранее запроектированной трансформаторной подстанции ТП 6/0,4 кВ (в рамках реализации «Проекта планировки территории и проекта межевания территории по адресу: Московская область, Люберецкий муниципальный район, городское поселение Томилино, рабочий поселок Томилино, пос. Север», утвержденного Распоряжением Министерства строительного комплекса Московской области от 10.02.2017 № П14/309) в соответствии с техническими условиями №СП-002-21 от 22.01.2021 г. ООО «Самолет-Прогресс».

Оборудование здания насосной станции является потребителем I категории по надежности электроснабжения. Надежность электроснабжения обеспечивается питанием от двух вводов РУ 0,4кВ ТП 6/0,4 кВ.

Для наружного освещения предусматриваются консольные светодиодные уличные светильники, установленные на кронштейнах и металлических опорах вдоль дорог и проездов.

Согласно СП 31.13330.2012 «Водоснабжение. Наружные сети и сооружения. Актуализированная редакция СНиП 2.04.02-84\* (с Изменениями N 1-5)» по периметру зоны санитарной охраны первого пояса предусматривается охранное освещение (по всему периметру ограждения), при этом светильники следует устанавливать над ограждением из расчета освещения подступов к ограждению, самого ограждения и части запретной зоны до тропы наряда;

### ***Теплоснабжение***

Теплоснабжение планируемой территории разработано с учётом «Проекта планировки территории и проекта межевания территории по адресу: Московская область, Люберецкий муниципальный район, городское поселение Томилино, рабочий поселок Томилино, пос. Север», утвержденного Распоряжением министерства строительного комплекса Московской области от 10.02.2017 № П14/309.

Отопление помещений ВЗУ предусматривается электроприборами (конвекторами), также предлагается установка емкостных электрических водонагревателей для приготовления воды на нужды ГВС.

### ***Газоснабжение***

Технологические решения данного проекта исключают процессы, требующие использование газа на рассматриваемой территории.

Отопление помещений ВЗУ предусматривает использование электроэнергии.

### *Слаботочные сети*

Телефонизация, радиофикация и диспетчеризация планируемой территории разработана с учётом «Проекта планировки территории и проекта межевания территории по адресу: Московская область, Люберецкий муниципальный район, городское поселение Томилино, рабочий посёлок Томилино, пос. Север», утвержденного Распоряжением министерства строительного комплекса Московской области от 10.02.2017 № П14/309.

Проектом предусматривается установка систем подъездного и придомового видеонаблюдения и их интеграция с системой технологического обеспечения региональной общественной безопасности и оперативного управления "Безопасный регион", а также подключение к сетям связи общего пользования с целью обеспечения собственников зданий и помещений следующими услугами связи:

- широкополосного доступа в сеть Интернет;
- телефонной связи;
- цифрового телевизионного (эфирного или кабельного) и радиовещания.

Строительство инженерных коммуникаций зданий должно производиться в соответствии с типовыми техническими условиями на подключение к сетям связи общего пользования и системе технологического обеспечения региональной общественной безопасности и оперативного управления "Безопасный регион" на территории Московской области, утвержденными распоряжением Мингосуправления Московской области от 15.09.2016 № 10-73/РВ (в редакции от 15.08.2018 № 10-93/РВ).

В соответствии с п.3.8.1. Распоряжения Мингосуправления Московской области от 15.09.2016 № 10-73/РВ (в редакции от 15.08.2018 № 10-93/РВ) на планируемой территории размещаются антенно-мачтовые сооружения (АМС)/базовые станции (БС) сотовой связи, точное месторасположение, количество и параметры определяются при подготовке проектной документации на следующей стадии проектирования, оператором, выполняющим работы по реализации мероприятий технологического обеспечения региональной общественной безопасности и оперативного управления "Безопасный регион" на основании технических условий Министерства государственного управления, информационных технологий и связи Московской области №180321-6 от 21.03.2018 г.

На основании технических условий МРФ «Центр» ПАО «Ростелеком» №03/17/55-18 от 15.01.2018 г. для организации телефонной связи (местной, внутризоновой, междугородной, международной), оказания услуг передачи данных, доступа в интернет, телевидения, проектом предусматривается устройство в планируемом здании ВЗУ узел агрегации.



Проектом предлагается создание структурированной кабельной сети (СКС) в здании. СКС создается для удовлетворения потребностей абонентов объекта в единой информационной кабельной системе, предназначенной для обеспечения работы высокоскоростного Интернета и специальных видов связи, удовлетворяющей современным стандартам на информационные кабельные системы зданий.

Радиофикацию объектов нового строительства предусматривается осуществить посредством проводного радиовещания.

На планируемом объекте предлагается установить оборудование автоматизированной системы управления и диспетчеризации (АСУД).

*Линии придомового видеонаблюдения и комплексной системы экстренного оповещения населения об угрозе возникновения или возникновении чрезвычайных ситуаций*

Устройство систем видеонаблюдения (далее - СВН) выполняется с учетом требований Постановления Правительства Московской области от 27.01.2015 N 23/3 «О создании в Московской области системы технологического обеспечения региональной общественной безопасности и оперативного управления «Безопасный регион», распоряжения Мингосуправления Московской области «О внесении изменений в распоряжение от 30.06.2015 № 10-17/РВ «Об утверждении общих технических требований к программно-техническим комплексам видеонаблюдения системы технологического обеспечения региональной общественной безопасности и оперативного управления «Безопасный регион» и распоряжения Мингосуправления Московской области от 04.09.2015 N 10-26/РВ «Об утверждении правил подключения специальных программно-технических комплексов видеонаблюдения к муниципальным центрам обработки и хранения информации».

Система видеонаблюдения предназначена для мониторинга обстановки, а также для регистрации изображений при въездах-выездах с территории.

Конкретные решения по устройству линий видеонаблюдения и системы оповещения населения (места расположения и типы камер, коммутаторы, термошкафы, кабели и т.д.) будут определяться на стадии архитектурно-строительного проектирования.

***Инженерная подготовка территории***

***Организация рельефа***

Проектом предлагается проводить выборочную вертикальную планировку на участках производства работ.

Проектные отметки поверхности земли увязаны с существующими отметками рельефа и внешними автодорогами.

Проектные продольные уклоны по осям проездов приняты в пределах от 5 до 39 %.

Перед началом строительства на планируемой территории необходимо снять существующий плодородный слой почвы на глубину 0,20 м и складировать его в бурты для дальнейшего использования на участках озеленения.

#### *Дождевая канализация*

С планируемой территории поверхностный сток по лоткам проездов и по уклонам спланированного рельефа через дождеприёмные колодцы собирается в водостоки  $d$  350-1100 мм, по которым направляется на очистные сооружения поверхностного стока закрытого типа, располагаемые на северо-западе территории комплексной жилой застройки в соответствии с ранее утвержденной ДППТ.

Работа сети дождевой канализации предусмотрена в самотечно-напорном режиме.

## 2.7. Параметры зон планируемого размещения объектов капитального строительства

### Зоны планируемого размещения объектов капитального строительства – инженерно-технического обеспечения

№ зоны на чертеже	Площадь зоны, кв.м	Минимальные отступы от границ земельного участка, м	Предельное количество этажей (в т.ч подземных), этаж / предельная высота, м.	Объект	Площадь застройки, кв.м*	Суммарная поэтажная площадь здания в габаритах наружных стен, кв.м*	Общая площадь здания, кв.м	Расчетная площадь здания, кв.м	Количество рабочих мест, ед.
1	22 215	0**	2 (в т.ч. 1 подземный) /15	Водо-заборный узел	1 776	1 776	1 690	определяется на следующих стадиях проектирования в соответствии с заданием на проектирование	5

\* - Площадь застройки указана в габаритах наружных стен без учета входных групп (наружных лестниц, крылец, пандусов, прямиков и т.п.) и будет определена на следующей стадии проектирования, т.к. в проектной документации определяются объёмно-планировочные решения, конструктивные решения, технологические и инженерно-технические решения, влияющие на параметры, а также разрабатывается детальная вертикальная планировки территории;

\*\* - В соответствии с градостроительным регламентом КУРТ-36, установленным Правилами землепользования и застройки территории (части территории) городского округа Люберцы Московской области, утвержденными Решением Совета депутатов городского округа Люберцы Московской области от 20.12.2017 №164/18 (в ред. от 02.10.2019 №317/39), минимальные отступы от границ земельных участков устанавливаются ДППТ.

## 2.8. Ведомость координат переломных точек планируемых границ зон элементов планировочной структуры

Планируемый элемент планировочной структуры – квартал 1		
№ точки	X	Y
1	453544.22	2216599.15
2	453449.44	2216677.49
39	453449.1	2216676.95
34	453438.8	2216658.34
35	453422.25	2216646.57
36	453372.98	2216546.64
15	453371.49	2216543.61
16	453370.84	2216539.64
17	453367.63	2216534.7
18	453357.01	2216491.24
19	453352.47	2216472.65
20	453359.87	2216472.65
21	453481.21	2216472.65
22	453481.21	2216492.65
23	453514.55	2216548.99
24	453541.75	2216594.97
1	453544.22	2216599.15

Планируемый элемент планировочной структуры – территория общего пользования 2		
№ точки	X	Y
1	453544.22	2216599.15
24	453541.75	2216594.97
23	453514.55	2216548.99
40	453549.67	2216532.59
41	453557.76	2216547
42	453574.32	2216574.28
1	453544.22	2216599.15

## 2.9. Ведомость координат переломных точек границ зон планируемого размещения объектов капитального строительства

*Ведомость координат переломных точек границ зоны планируемого размещения объектов капитального строительства – инженерно-технического обеспечения*

Зона 1		
№ точки	X	Y
20	453359.87	2216472.65
21	453481.21	2216472.65
22	453481.21	2216492.65
23	453514.55	2216548.99
24	453541.75	2216594.97
25	453541.62	2216595.08
26	453529.15	2216605.85
27	453515.19	2216617.9
28	453497.73	2216631.79
29	453482.35	2216644.83
30	453474.97	2216651.02
31	453473.47	2216652.29
32	453467.17	2216657.6
33	453453.68	2216668.91
34	453438.8	2216658.34
35	453422.25	2216646.57
36	453372.98	2216546.64
37	453371.44	2216536.12
38	453358.21	2216478.24
20	453359.87	2216472.65

## 2.10. Ведомость координат переломных точек границ зон планируемого размещения объектов федерального значения, объектов регионального значения, объектов местного значения

### *Ведомость координат переломных точек границ зоны планируемого размещения линейного объекта<sup>1</sup>*

№ точки	X	Y
граница расчёта		
837*	453084.99	2215921.81
838	453357.01	2216491.24
839	453367.63	2216534.70
840	453370.84	2216539.64
841	453371.49	2216543.61
842	453422.25	2216646.57
843	453438.80	2216658.34
845	453449.10	2216676.95
846	453449.44	2216677.49
847	453453.6	2216684.21
848	453474.37	2216717.74
849	453502.00	2216756.67
граница расчёта		
1076	453454.74	2216815.90
1077	453427.41	2216768.67
1078	453414.63	2216745.08
1079	453403.97	2216740.08
1080	453398.78	2216730.27
1081	453395.71	2216724.46
1082	453393.31	2216719.93
1083	453330.08	2216601.9
1082*	452959.58	2215826.31
граница расчёта		

<sup>1</sup> - в соответствии с Постановлением Правительства Московской области от 30.12.2020 № 1067/44 "Об утверждении документации по планировке территории для создания и эксплуатации сети автомобильных дорог общего пользования регионального значения Московской области «Солнцево – Бутово – Видное – Каширское шоссе – Молоково – Лыткарино – Томилино – Красково – Железнодорожный» на платной основе. Элемент 2."

***Ведомость координат переломных точек границ зон планируемого размещения линейных объектов подлежащих реконструкции в связи с изменением их местоположения <sup>1</sup>***

№ точки	X	Y
640*	453348.05	2216472.48
641	453352.00	2216470.72
642	453354.53	2216469.59
643	453354.96	2216468.14
644	453360.68	2216469.96
645	453359.15	2216475.07
646	453353.66	2216477.52
647*	453351.03	2216478.72
640*	453348.05	2216472.48

<sup>1</sup> - в соответствии с Постановлением Правительства Московской области от 30.12.2020 № 1067/44 "Об утверждении документации по планировке территории для создания и эксплуатации сети автомобильных дорог общего пользования регионального значения Московской области «Солнцево – Бутово – Видное – Каширское шоссе – Молоково – Лыткарино – Томилино – Красково – Железнодорожный» на платной основе. Элемент 2."

***Ведомость координат переломных точек границ зон планируемого размещения линейных объектов электроснабжения линий электропередачи 110 кВ (ПАО «Россети Московский регион»), подлежащих реконструкции в связи с изменением их местоположения <sup>1</sup>***

№ точки	X	Y
1107	453202.65	2216755.75
1108	453350.21	2216649.46
1109	453411.75	2216669.42
1110	453487.53	2216694.00
1111	453526.18	2216739.78
1112	453615.48	2216801.13
1113	453587.21	2216841.76
1114	453493.57	2216775.56
1116	453460.15	2216735.98
1117	453405.31	2216718.20
1118*	453358.36	2216702.97
1119*	453203.97	2216816.01
1120*	453175.23	2216776.59
1107	453202.65	2216755.75

№ точки	X	Y
1121	453612.56	2216841.57
1122	453504.82	2216763.96
1123	453473.09	2216725.97
1124	453411.21	2216705.90
1125*	453356.27	2216688.09
1126*	453219.55	2216789.42
1127*	453190.33	2216749.43
1129*	453347.68	2216634.76
1130	453399.80	2216651.68
1131	453501.14	2216684.54
1132	453537.83	2216728.54
1133	453641.02	2216801.08
1121	453612.56	2216841.57

<sup>1</sup> - в соответствии с Постановлением Правительства Московской области от 30.12.2020 № 1067/44 "Об утверждении документации по планировке территории для создания и эксплуатации сети автомобильных дорог общего пользования регионального значения Московской области «Солнцево – Бутово – Видное – Каширское шоссе – Молоково – Лыткарино – Томилино – Красково – Железнодорожный» на платной основе. Элемент 2."



### **3. ПОЛОЖЕНИЯ ОБ ОЧЕРЕДНОСТИ ПЛАНИРУЕМОГО РАЗВИТИЯ ТЕРРИТОРИИ**

Реализацию настоящего проекта планировки территории планируется осуществлять в 1 очередь.

Строительство объектов инженерной и транспортной инфраструктуры, а также благоустройство территории, планируется в увязке со сроками реализации объектов капитального строительства.

#### 4. КРАСНЫЕ ЛИНИИ

Проектируемые красные линии установлены в соответствии с действующими нормативными документами:

- Градостроительный кодекс Российской Федерации;
- Постановлением правительства Московской области от 19.06.2006 №536/23 «Об утверждении состава и содержания проектов планировки территории, подготовка которых осуществляется на основании документов территориального планирования Московской области и на основании документов территориального планирования муниципальных образований Московской области»;
- РДС 30-201-98 «Инструкция о порядке проектирования и установления красных линий в городах и других поселениях Российской Федерации»;
- СП 42.13330.2016 (СНиП 2.07.01-89\* «Градостроительство. Планировка и застройка городских и сельских поселений»);
- Постановление Правительства Московской области от 17.08.2018 № 542/29 «Об утверждении Положения о порядке принятия решения об утверждении проекта планировки и проекта межевания территории в Московской области»

А также в соответствии с архитектурно-планировочным решением данного проекта планировки и с учетом ранее разработанных документов территориального планирования:

- Правила землепользования и застройки территории (части территории) городского округа Люберцы Московской области, утвержденные Решением Совета депутатов городского округа Люберцы Московской области от 20.12.2017 №164/18 (в ред. от 02.10.2019 №317/39);
- Генеральный план городского округа Люберцы Московской области, Утвержден решением Совета депутатов городского округа Люберцы Московской области от 02.10.2019г. № 318/39;
- Распоряжение министерства строительного комплекса Московской области от 10.02.2017 № П14/309 «Об утверждении проекта планировки территории и проекта межевания территории по адресу: Московская область, Люберецкий муниципальный район, городское поселение Томилино, рабочий поселок Томилино, пос. Север».
- Постановление Правительства Московской области от 30.12.2020 № 1067/44 "Об утверждении документации по планировке территории для создания и эксплуатации сети автомобильных дорог общего пользования регионального значения Московской области «Солнцево – Бутово – Видное – Каширское шоссе – Молоково – Лыткарино – Томилино – Красково – Железнодорожный» на платной основе. Элемент 2."

Проектируемые красные линии установлены согласно расчетам ширины улиц в красных линиях в зависимости от интенсивности движения транспорта и пешеходов, состава размещаемых в пределах поперечного профиля элементов: проезжих частей, технических полос для прокладки подземных коммуникаций, тротуаров, зеленых насаждений и др., с учетом санитарно-гигиенических требований и требований гражданской обороны.

Действующие красные линии обязательны для соблюдения всеми субъектами градостроительной деятельности при строительстве новых и реконструкции существующих объектов, а также при формировании (образовании и/или изменении) границ земельных участков. Утверждение красных линий не влечет за собой прекращение прав юридических и физических лиц на существующие земельные участки и иные объекты недвижимости, а является основанием для последующего принятия (в случае необходимости) решений об изъятии, в том числе путем выкупа земельных участков и иных объектов недвижимости для реализации государственных и муниципальных нужд по развитию транспортной и инженерной инфраструктур.

Красные линии подлежат отображению на чертеже планировки территории, входящем в состав основной (утверждаемой) части проекта планировки.

Настоящим проектом планировки территории устанавливаются красные линии:

- по границе планируемого элемента планировочной структуры №2.

Формирование линий отступа, устанавливаемых с целью определения мест допустимого размещения зданий, строений и сооружений, велось с учетом планируемой застройки.

Линии отступа от планируемых (устанавливаемых) красных линий с приняты совпадающими с красными линиями.

Чертеж планировки территории и расчёт координат точек перелома красных линий выполнены в системе координат МСК-50.

Ведомость расчёта координат точек перелома красных линий представлена ниже.

### Ведомость расчета координат точек перелома устанавливаемых (изменяемых) красных линий

Точка №45	x=453548,91, y=2216531,24	
	Элемент - прямая линия	до точки №1
	Дирекционное направление = 60°41'1"	
	Расстояние - 1,55	
Точка №1	x=453549,67, y=2216532,59	
	Элемент - прямая линия	до точки №2
	Дирекционное направление = 154°57'51"	
	Расстояние - 38,76	
Точка №2	x=453514,55, y=2216548,99	
	Элемент - прямая линия	до точки №3
	Дирекционное направление = 59°23'45"	
	Расстояние - 53,42	
Точка №3	x=453541,75, y=2216594,97	
	Элемент - прямая линия	до точки №4
	Дирекционное направление = 59°23'23"	
	Расстояние - 4,86	
Точка №4	x=453544,22, y=2216599,15	
	Элемент - прямая линия	до точки №5
	Дирекционное направление = 320°26'6"	
	Расстояние - 39,05	
Точка №5 (47)	x=453574,32, y=2216574,28	

Существующие красные линии утвержденные распоряжением Министерства строительного комплекса Московской области от 10.02.2017 № П14/309 "Об утверждении проекта планировки территории и проекта межевания территории по адресу: Московская область, Люберецкий муниципальный район, городское поселение Томилино, рабочий поселок Томилино, пос. Север", частично подлежат отмене и изменению в точках №45-47.

### Ведомость координат точек перелома части существующих красных линий

Точка №38	x=453519,26, y=2216409,44	
	Элемент - прямая линия	до точки №39
	Дирекционное направление = 88°3'56"	
	Расстояние - 18,07	

Точка №39	x=453519,87, y=2216427,50	
	Элемент - прямая линия	до точки №40
	Дирекционное направление = 84°7'43"	
	Расстояние - 18,08	
Точка №40	x=453521,72, y=2216445,49	
	Элемент - прямая линия	до точки №41
	Дирекционное направление = 80°13'11"	
	Расстояние - 18,07	
Точка №41	x=453524,79, y=2216463,30	
	Элемент - прямая линия	до точки №42
	Дирекционное направление = 76°19'58"	
	Расстояние - 18,07	
Точка №42	x=453529,06, y=2216480,86	
	Элемент - прямая линия	до точки №43
	Дирекционное направление = 72°23'13"	
	Расстояние - 18,08	
Точка №43	x=453534,53, y=2216498,09	
	Элемент - прямая линия	до точки №44
	Дирекционное направление = 68°30'59"	
	Расстояние - 18,08	
Точка №44	x=453541,15, y=2216514,91	
	Элемент - прямая линия	до точки №45
	Дирекционное направление = 64°34'59"	
	Расстояние - 18,08	
Точка №45	x=453548,91, y=2216531,24	
	Элемент - прямая линия	до точки №46
	Дирекционное направление = 60°41'1"	
	Расстояние - 18,07	
Точка №46	x=453557,76, y=2216547,00	
	Элемент - прямая линия	до точки №47
	Дирекционное направление = 58°44'26"	
	Расстояние - 31,91	
Точка №47	x=453574,32, y=2216574,28	
Граница расчета		

Точка №104	x=453549,26, y=2216400,27	
	Элемент - прямая линия	до точки №105
	Дирекционное направление = 87°31'36"	
	Расстояние - 10,10	
Точка №105	x=453549,69, y=2216410,36	
	Элемент - прямая линия	до точки №106

	Дирекционное направление = 82°34'48"	
	Расстояние - 10,10	
Точка №106	x=453551,00, y=2216420,37	
	Элемент - прямая линия	до точки №107
	Дирекционное направление = 77°37'59"	
	Расстояние - 10,10	
Точка №107	x=453553,16, y=2216430,23	
	Элемент - прямая линия	до точки №108
	Дирекционное направление = 72°41'11"	
	Расстояние - 10,10	
Точка №108	x=453556,16, y=2216439,87	
	Элемент - прямая линия	до точки №109
	Дирекционное направление = 67°44'23"	
	Расстояние - 10,10	
Точка №109	x=453559,99, y=2216449,22	
	Элемент - прямая линия	до точки №110
	Дирекционное направление = 62°47'35"	
	Расстояние - 10,10	
Точка №110	x=453564,61, y=2216458,20	
	Элемент - прямая линия	до точки №111
	Дирекционное направление = 57°50'46"	
	Расстояние - 10,10	
Точка №111	x=453569,98, y=2216466,75	
	Элемент - прямая линия	до точки №112
	Дирекционное направление = 52°53'58"	
	Расстояние - 10,10	
Точка №112	x=453576,07, y=2216474,80	
	Элемент - прямая линия	
	Дирекционное направление = 50°25'34"	до точки №113
	Расстояние - 75,56	
Точка №113	x=453624,21, y=2216533,04	
Граница расчета		

Существующие красные линии установленные Постановлением Правительства Московской области от 30.12.2020 № 1067/44 "Об утверждении документации по планировке территории для создания и эксплуатации сети автомобильных дорог общего пользования регионального значения Московской области «Солнцево – Бутово – Видное – Каширское шоссе – Молоково – Лыткарино – Томилино – Красково – Железнодорожный» на платной основе. Элемент 2." отображены и закоординированны в

информационных целях и не являются утверждаемыми в данном проекте планировки.

### Ведомость координат точек перелома части существующих красных линий

Точка №660	х=453357,01, у=2216491,24	
	Элемент - прямая линия	до точки №661
	Дирекционное направление = 76°16'5"	
	Расстояние - 44,74	
Точка №661	х=453367,63, у=2216534,70	
	Элемент - прямая линия	до точки №662
	Дирекционное направление = 56°59'3"	
	Расстояние - 5,89	
Точка №662	х=453370,84, у=2216539,64	
	Элемент - прямая линия	до точки №663
	Дирекционное направление = 80°42'6"	
	Расстояние - 4,02	
Точка №663	х=453371,49, у=2216543,61	
	Элемент - прямая линия	до точки №664
	Дирекционное направление = 63°45'23"	
	Расстояние - 114,79	
Точка №664	х=453422,25, у=2216646,57	
	Элемент - прямая линия	до точки №665
	Дирекционное направление = 35°25'11"	
	Расстояние - 20,31	
Точка №665	х=453438,80, у=2216658,34	
	Элемент - прямая линия	до точки №666
	Дирекционное направление = 61°2'13"	
	Расстояние - 21,27	
Точка №666	х=453449,10, у=2216676,95	
	Элемент - прямая линия	до точки №667
	Дирекционное направление = 57°48'15"	
	Расстояние - 0,64	
Точка №667	х=453449,44, у=2216677,49	
	Элемент - прямая линия	до точки №668
	Дирекционное направление = 58°14'26"	

	Расстояние - 7,90	
Точка №668	x=453453,60, y=2216684,21	
	Элемент - прямая линия	до точки №669
	Дирекционное направление = 58°13'27"	
	Расстояние - 39,44	
Точка №669	x=453474,37, y=2216717,74	
Граница расчета		

Точка №810	x=453403,97, y=2216740,08	
	Элемент - прямая линия	до точки №811
	Дирекционное направление = 242°7'8"	
	Расстояние - 11,10	
Точка №811	x=453398,78, y=2216730,27	
	Элемент - прямая линия	до точки №812
	Дирекционное направление = 242°8'53"	
	Расстояние - 6,57	
Точка №812	x=453395,71, y=2216724,46	
	Элемент - прямая линия	до точки №813
	Дирекционное направление = 242°5'7"	
	Расстояние - 5,13	
Точка №813	x=453393,31, y=2216719,93	
	Элемент - прямая линия	до точки №814
	Дирекционное направление = 241°49'18"	
	Расстояние - 133,90	
Точка №814	x=453330,08, y=2216601,90	
Граница расчета		

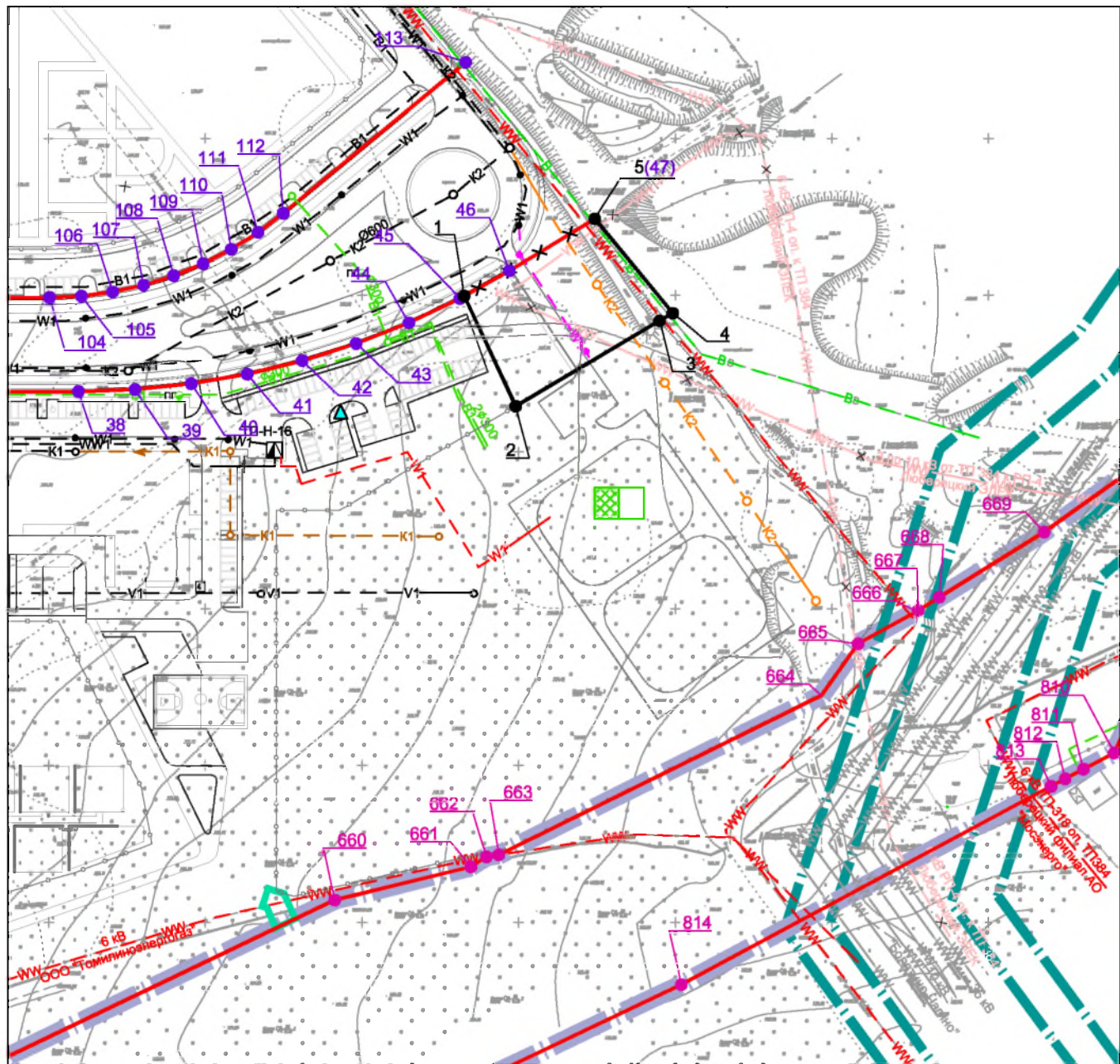


## 5. ТЕХНИКО-ЭКОНОМИЧЕСКИЕ ПОКАЗАТЕЛИ РАЗВИТИЯ ТРАНСПОРТНОГО ОБСЛУЖИВАНИЯ И ИНЖЕНЕРНО- ТЕХНИЧЕСКОГО ОБЕСПЕЧЕНИЯ ТЕРРИТОРИИ

№ п.п.	Наименование показателя	Единица измерения	Всего
<b>1.1.</b>	<b>Зоны размещения объектов капитального строительства</b>		
	- объектов инженерно-технического обеспечения	м <sup>2</sup>	22 215
<b>1.2</b>	<b>Территории общего пользования</b>	«	<b>2 048</b>
<b>2.</b>	<b>Общее количество рабочих мест</b>	<b>раб.мест</b>	<b>5</b>
<b>3.</b>	<b>Объекты коммунальной застройки</b>		
3.1.	Водозаборный узел	м <sup>2</sup>	<b>1 690</b>
<b>4.</b>	<b>Инженерно-техническое обеспечение</b>		
4.1.	Единовременная электрическая нагрузка	кВт	500
4.2.	Тепловая нагрузка	Гкал/ч	0,118
4.3.	Ёмкость телефонной сети	номеров	6
4.4.	Необходимое количество радиоточек	шт.	5
4.5.	Среднесуточное водопотребление	м <sup>3</sup> /сут	1,25
4.6.	Среднесуточное водоотведение	м <sup>3</sup> /сут	1,25

Проект планировки и проект межевания части территории комплексной жилой застройки, расположенной по адресу: Московская область, г.о. Люберцы, пос. Мирный, в части территории под размещение ВЗУ

ЧЕРТЕЖ ПЛАНИРОВКИ ТЕРРИТОРИИ (СХЕМА КРАСНЫХ ЛИНИЙ), М 1:2000



Существующее положение	Проектное решение			
	равно зафиксированный <sup>1,2</sup>	проект	ликвидация	
				водосборный узел
				водопровод
				водопроводный колодец
				водопроводный колодец с пожарным гидрантом
				самотечная бытовая канализация
				канализационный колодец
				линия связи
				колодец телефонной канализации
				антенно-мачтовое сооружение (АМС) сотовой связи <sup>2</sup>
				воздушная линия электропередачи напряжением 35,110 кВ
				воздушная линия электропередачи напряжением 6(10) кВ
				кабельная линия электропередачи напряжением 6(10) кВ
				кабельная линия электропередачи напряжением 0,4 кВ
				трансформаторная подстанция
				кабельная линия уличного освещения
				самотечная сеть дождевой канализации
				канализационный колодец

Точки подключения к инженерным сетям:

- водоснабжение
- бытовой канализации
- дождевой канализации
- электроосвещение
- связи

УСЛОВНЫЕ ОБОЗНАЧЕНИЯ

- номера поворотных и концевых точек перелома красных линий
- номера поворотных и концевых точек перелома красных линий<sup>1</sup>
- номера поворотных и концевых точек перелома красных линий<sup>2</sup>
- планируемые красные линии улично-дорожной сети, территорий общего пользования (скверы, бульвары и иные элементы благоустройства)
- существующие красные линии<sup>1,2</sup>
- отменяемые красные линии

ЛИНИИ, ОБОЗНАЧАЮЩИЕ ДОРОГИ, УЛИЦЫ, ПРОЕЗДЫ, ЛИНИИ СВЯЗИ, ОБЪЕКТЫ ИНЖЕНЕРНОЙ И ТРАНСПОРТНОЙ ИНФРАСТРУКТУРЫ:


- линии, обозначающие дороги, улицы, проезды
- пешеходные дорожки и тротуары

ГРАНИЦЫ ЗОН ПЛАНИРУЕМОГО РАЗМЕЩЕНИЯ ОБЪЕКТОВ ФЕДЕРАЛЬНОГО ЗНАЧЕНИЯ, ОБЪЕКТОВ РЕГИОНАЛЬНОГО ЗНАЧЕНИЯ, ОБЪЕКТОВ МЕСТНОГО ЗНАЧЕНИЯ :

- зоны планируемого размещения линейного объекта капитального строительства - сети автомобильных дорог общего пользования регионального значения «Солнцево – Бутово – Видное – Каширское шоссе – Молоково – Лыткарино – Томилино – Красково – Железнодорожный» (2 элемент)<sup>2</sup>
- зоны планируемого размещения линейных объектов электроснабжения (ПАО Россети Московский регион), подлежащих реконструкции в связи с изменением их местоположения<sup>2</sup>
- зоны планируемого размещения линейных объектов, подлежащих реконструкции в связи с изменением их местоположения<sup>2</sup>

- отображены в соответствии с распоряжением Министерства строительного комплекса Московской области от 10.02.2017 № П14/309 "Об утверждении проекта планировки территории и проекта межевания территории по адресу: Московская область, Люберецкий муниципальный район, городское поселение Томилино, рабочий поселок Томилино, пос. Север";
- отображены в соответствии с Постановлением Правительства Московской области от 30.12.2020 № 1067/44 "Об утверждении документации по планировке территории для создания и эксплуатации сети автомобильных дорог общего пользования регионального значения Московской области «Солнцево – Бутово – Видное – Каширское шоссе – Молоково – Лыткарино – Томилино – Красково – Железнодорожный» на платной основе. Элемент 2."

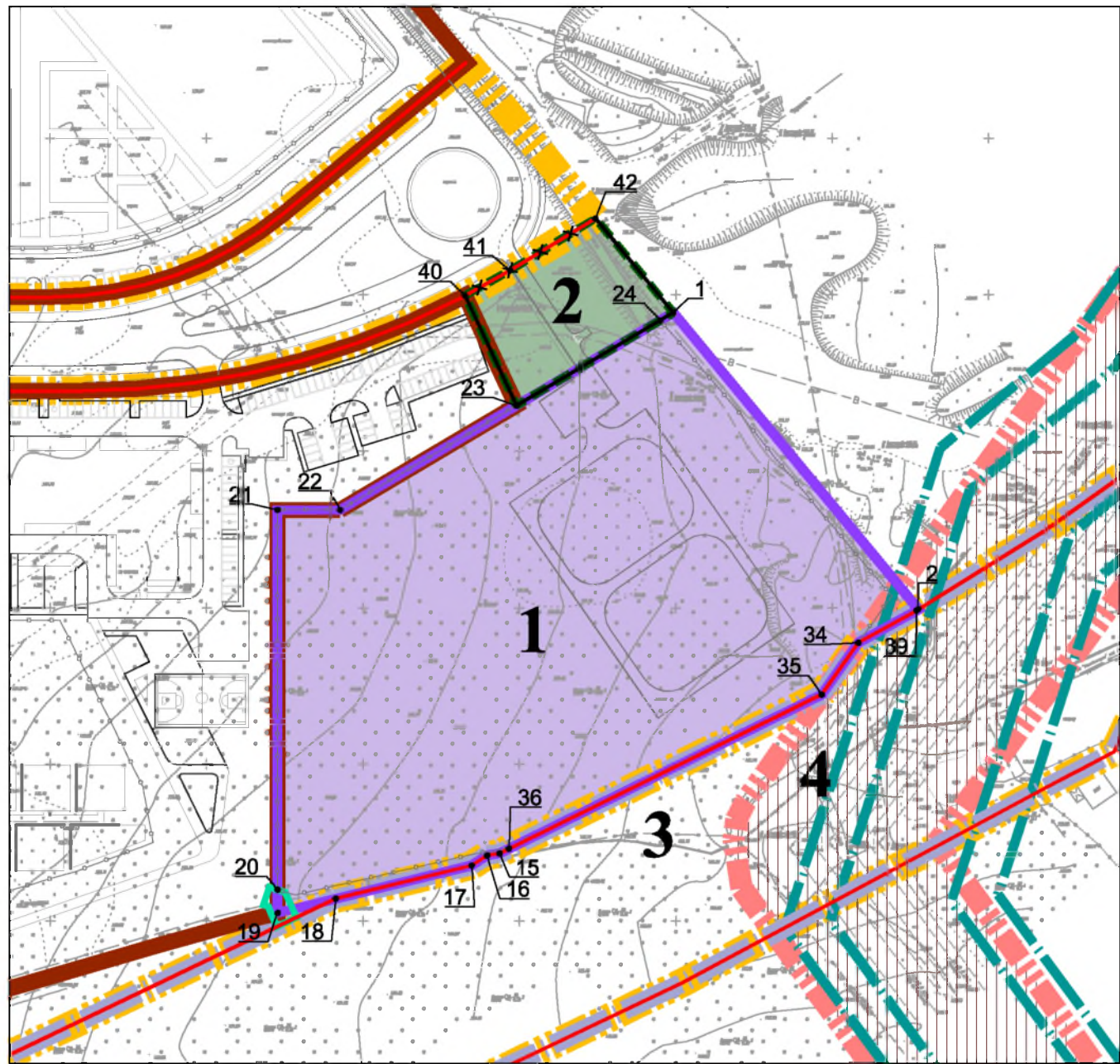
ПРИМЕЧАНИЕ: Проектные предложения вне границ земельных участков 50:22:0040602:65, 50:22:0040602:3133 отображены в информационных целях и не являются предметом утверждения в данной документации

						1131-ПП			
						Московская область, городской округ Люберцы, пос.Мирный			
Изм.	Колуч.	Лист	Изд.	Подпись	Дата	Проект планировки и проект межевания части территории комплексной жилой застройки, расположенной по адресу: Московская область, г.о., пос. Мирный, в части размещения территории под ВЗУ	Стадия	Лист	Листов
Зам. ген. дир.	Музыкаева	1	1	Музыкаева	2021г.		ПП	1.1	16
Нач. отд.	Егорычев	1	1	Егорычев	2021г.	Чертеж планировки территории (схема красных линий), М 1:2000	ООО "МНПП СВЗН"		



Проект планировки и проект межевания части территории комплексной жилой застройки, расположенной по адресу: Московская область, г.о. Люберцы, пос. Мирный, в части территории под размещение ВЗУ

ЧЕРТЕЖ ПЛАНИРОВКИ ТЕРРИТОРИИ  
(СХЕМА ГРАНИЦ ЭЛЕМЕНТОВ ПЛАНИРОВОЧНОЙ СТРУКТУРЫ), М 1:2000



ГРАНИЦЫ ПЛАНИРУЕМЫХ К УСТАНОВЛЕНИЮ  
ЭЛЕМЕНТОВ ПЛАНИРОВОЧНОЙ СТРУКТУРЫ:

- квартал
- территория общего пользования, за исключением элементов планировочной структуры улично-дорожная сеть

1 - отображены в информационных целях и не являются предметом утверждения в данной документации;  
2 - отображены в соответствии с распоряжением Министерства строительного комплекса Московской области от 10.02.2017 № П14/309 "Об утверждении проекта планировки территории и проекта межевания территории по адресу: Московская область, Люберецкий муниципальный район, городское поселение Томилино, рабочий поселок Томилино, пос. Север";  
3 - отображены в соответствии с Постановлением Правительства Московской области от 30.12.2020 № 1067/44 "Об утверждении документации по планировке территории для создания и эксплуатации сети автомобильных дорог общего пользования регионального значения Московской области «Солнцево – Бутово – Видное – Каширское шоссе – Молоково – Лыткарино – Томилино – Красково – Железнодорожный» на платной основе. Элемент 2."

УСЛОВНЫЕ ОБОЗНАЧЕНИЯ

- линии, обозначающие дороги, улицы, проезды
- номера поворотных и концевых точек перелома границ планируемых к установлению элементов планировочной структуры
- 1 - номера элементов планировочной структуры
- планируемые красные линии улично-дорожной сети, территорий общего пользования (скверы, бульвары и иные элементы благоустройства)
- существующие красные линии<sup>2,3</sup>
- отменяемые красные линии


ГРАНИЦЫ ЗОН ПЛАНИРУЕМОГО РАЗМЕЩЕНИЯ ОБЪЕКТОВ ФЕДЕРАЛЬНОГО ЗНАЧЕНИЯ,  
ОБЪЕКТОВ РЕГИОНАЛЬНОГО ЗНАЧЕНИЯ, ОБЪЕКТОВ МЕСТНОГО ЗНАЧЕНИЯ :

- зоны планируемого размещения линейного объекта капитального строительства - сети автомобильных дорог общего пользования регионального значения «Солнцево – Бутово – Видное – Каширское шоссе – Молоково – Лыткарино – Томилино – Красково – Железнодорожный» (2 элемент)<sup>3</sup>
- зоны планируемого размещения линейных объектов электроснабжения (ПАО Россети Московский регион), подлежащих реконструкции в связи с изменением их местоположения<sup>3</sup>
- зоны планируемого размещения линейных объектов, подлежащих реконструкции в связи с изменением их местоположения<sup>3</sup>

ГРАНИЦЫ СУЩЕСТВУЮЩИХ ЭЛЕМЕНТОВ  
ПЛАНИРОВОЧНОЙ СТРУКТУРЫ:

- квартал<sup>1</sup>
- улично-дорожная сеть<sup>1</sup>
- территория, занятая линейным объектом и (или) предназначенная для размещения линейного объекта, за исключением элементов планировочной структуры улично-дорожная сеть<sup>1</sup>

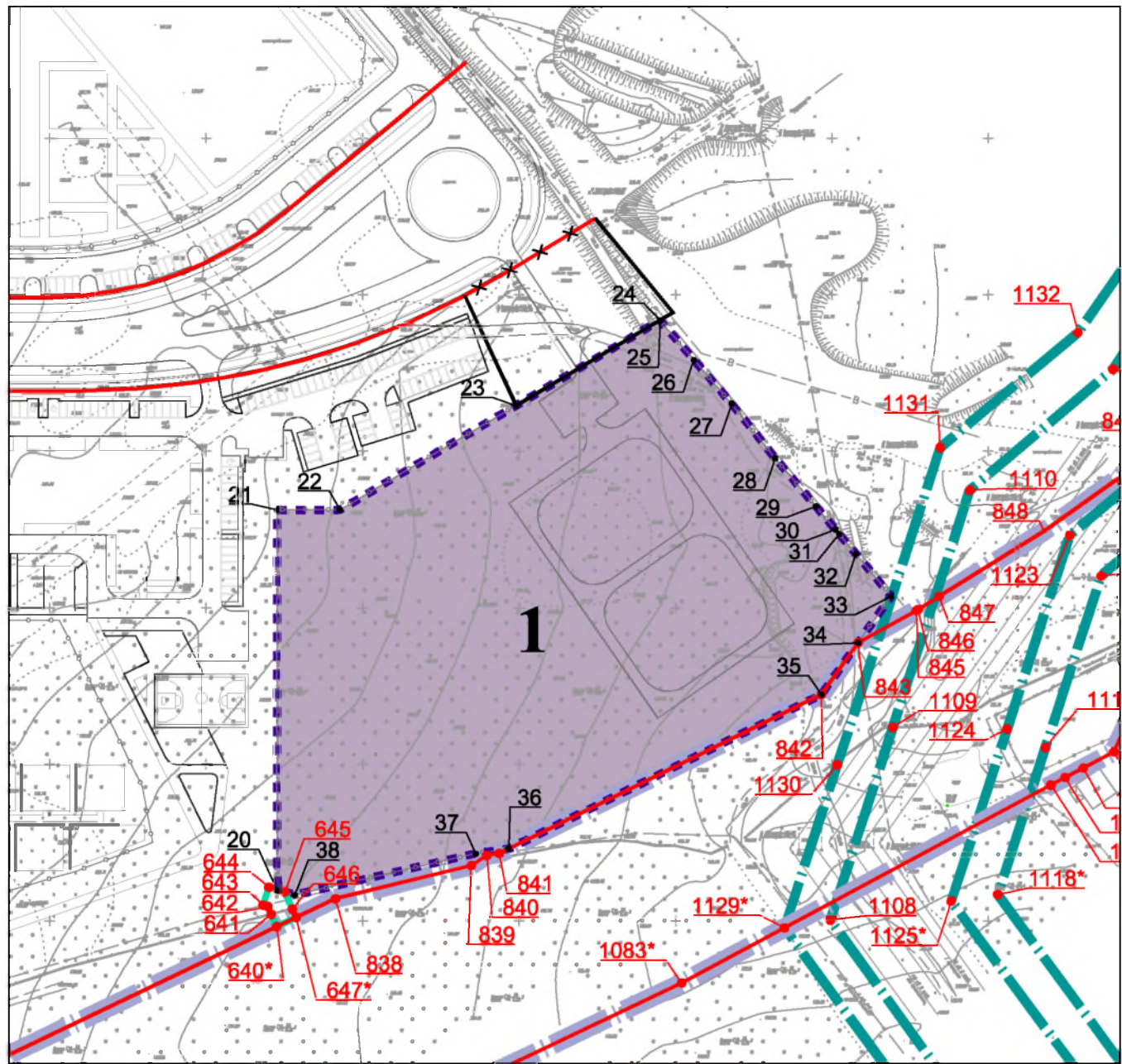
ПРИМЕЧАНИЕ:  
Проектные предложения вне границ земельных участков 50:22:0040602:65, 50:22:0040602:3133  
отображены в информационных целях и не являются предметом утверждения в данной документации

						1131-ПП			
						Московская область, городской округ Люберцы, пос.Мирный			
Изм.	Колуч.	Лист	Редокум	Подпись	Дата	Проект планировки и проект межевания части территории комплексной жилой застройки, расположенной по адресу: Московская область, г.о., пос. Мирный, в части размещения территории под ВЗУ	Стадия	Лист	Листов
Зам. ген. дир.	Музыкаева				2021г.		ПП	1.2	16
Нач. отд.	Егорычев				2021г.	Чертеж планировки территории (схема границ элементов планировочной структуры), М 1:2000	ООО "МНПП СВЭН" 		



Проект планировки и проект межевания части территории комплексной жилой застройки, расположенной по адресу: Московская область, г.о. Люберцы, пос. Мирный, в части территории под размещение ВЗУ

ЧЕРТЕЖ ПЛАНИРОВКИ ТЕРРИТОРИИ (СХЕМА ГРАНИЦ ЗОН ПЛАНИРУЕМОГО РАЗМЕЩЕНИЯ ОБЪЕКТОВ КАПИТАЛЬНОГО СТРОИТЕЛЬСТВА), М 1:2000



УСЛОВНЫЕ ОБОЗНАЧЕНИЯ

- линии, обозначающие дороги, улицы, проезды
- номера поворотных и концевых точек перелома границ зон планируемого размещения объектов капитального строительства
- 1 - номера зон планируемого размещения объектов капитального строительства
- планируемые красные линии улично-дорожной сети, территорий общего пользования (скверы, бульвары и иные элементы благоустройства)
- существующие красные линии <sup>1,2</sup>
- отменяемые красные линии

ГРАНИЦЫ ЗОН ПЛАНИРУЕМОГО РАЗМЕЩЕНИЯ ОБЪЕКТОВ ФЕДЕРАЛЬНОГО ЗНАЧЕНИЯ, ОБЪЕКТОВ РЕГИОНАЛЬНОГО ЗНАЧЕНИЯ, ОБЪЕКТОВ МЕСТНОГО ЗНАЧЕНИЯ :

- зоны планируемого размещения линейного объекта капитального строительства - сети автомобильных дорог общего пользования регионального значения «Солнцево – Бутово – Видное – Каширское шоссе – Молоково – Лыткарино – Томилино – Красково – Железнодорожный» (2 элемент) с номерами характерных точек <sup>3</sup>
- зоны планируемого размещения линейных объектов электроснабжения (ПАО Россети Московский регион), подлежащих реконструкции в связи с изменением их местоположения с номерами характерных точек <sup>3</sup>
- зоны планируемого размещения линейных объектов, подлежащих реконструкции в связи с изменением их местоположения с номерами характерных точек <sup>3</sup>

ГРАНИЦЫ ЗОН ПЛАНИРУЕМОГО РАЗМЕЩЕНИЯ ОБЪЕКТОВ КАПИТАЛЬНОГО СТРОИТЕЛЬСТВА:

- инженерно-технического обеспечения

<sup>1</sup> - отображены в соответствии с распоряжением Министерства строительного комплекса Московской области от 10.02.2017 № П14/309 "Об утверждении проекта планировки территории и проекта межевания территории по адресу: Московская область, Люберецкий муниципальный район, городское поселение Томилино, рабочий поселок Томилино, пос. Север";

<sup>2</sup> - отображены в соответствии с Постановлением Правительства Московской области от 30.12.2020 № 1067/44 "Об утверждении документации по планировке территории для создания и эксплуатации сети автомобильных дорог общего пользования регионального значения Московской области «Солнцево – Бутово – Видное – Каширское шоссе – Молоково – Лыткарино – Томилино – Красково – Железнодорожный» на платной основе. Элемент 2."

**ПРИМЕЧАНИЕ:**  
Проектные предложения вне границ земельных участков 50:22:0040602:65, 50:22:0040602:3134 отображены в информационных целях и не являются предметом утверждения в данной документации;  
В границах земельных участков 50:22:0040602:65, 50:22:0040602:3134 отсутствуют границы зон планируемого размещения объектов федерального значения, объектов местного значения.

						1131-ПП		
						Московская область, городской округ Люберцы, пос.Мирный		
Изм.	Колуч.	Лист	№ докум.	Подпись	Дата	Проект планировки и проект межевания части территории комплексной жилой застройки, расположенной по адресу: Московская область, г.о. Люберцы, пос. Мирный, в части размещения территории под ВЗУ	Стадия	Лист
Зам. ген. дир.	Музыкаева				2021г.		ПП	1.3
Нач. отд.	Егорычев				2021г.	Чертеж планировки территории (схема границ зон планируемого размещения объектов капитального строительства), М 1:2000		16
						ООО "МНПП СВЭН"		

